

L'IMPACT DU MODE D'ADMINISTRATION DANS LES SONDAGES ÉLECTORAUX

Daniel Boy¹ & Jean Chiche²

¹ Cevipof, 98 rue de l'université 75007 Paris,
daniel.boy@sciences-po.fr

² Cevipof, 98 rue de l'université 75007 Paris,
jean.chiche@sciences-po.fr

- Comparaison : téléphone et on line

Dans les sondages *d'intentions de vote*

Dans les *enquêtes post électorales*

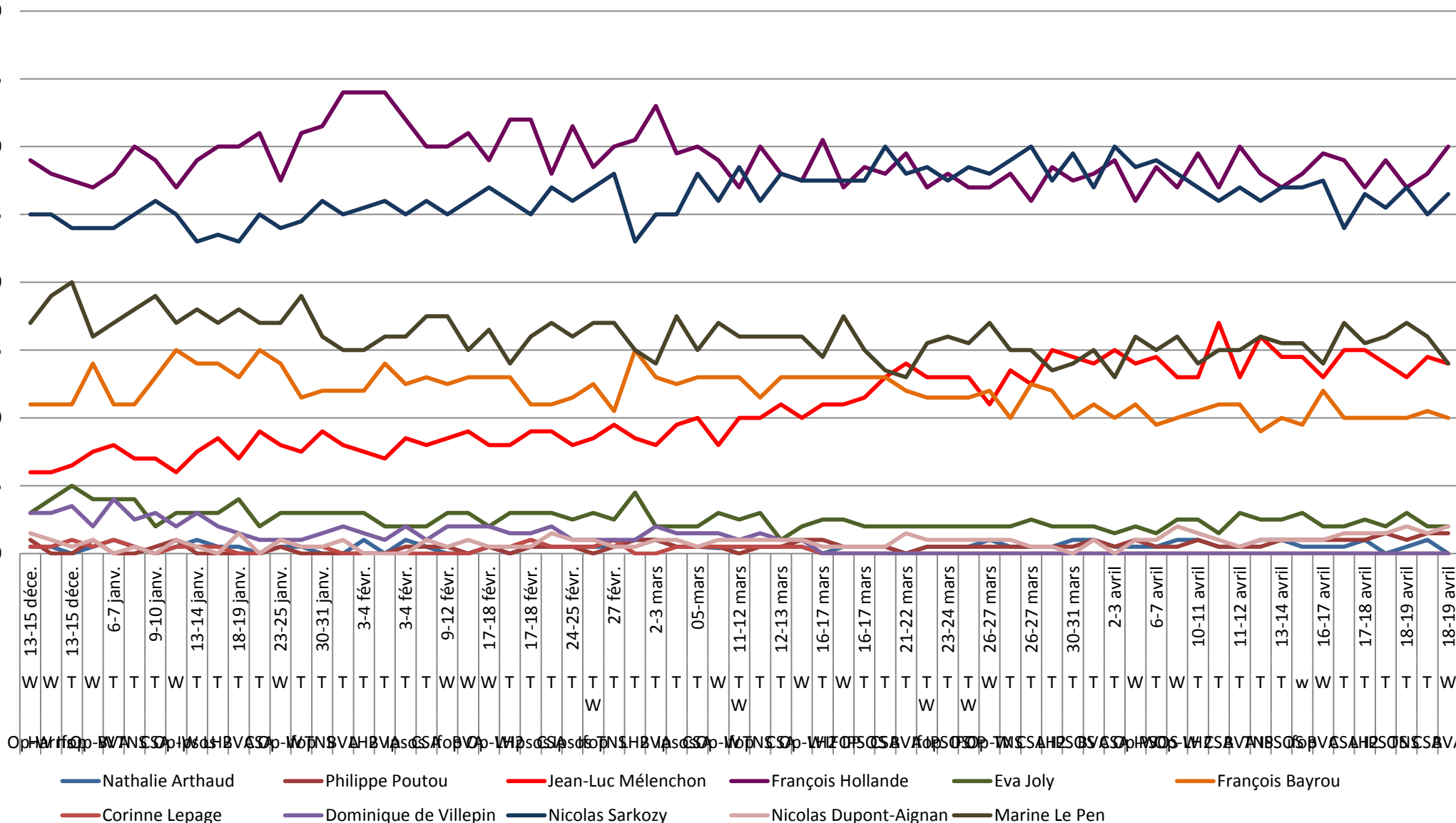
Mesurer des intentions de vote

- Exigence de coût et de rapidité. Le plus souvent, les commanditaires exigent des délais de réalisation très courts.
- Les contraintes sont les mêmes que dans tous les sondages.
- Qualité et taille de **l'échantillon**, critère de sélection des personnes interrogées à partir de bases de sondages propres ou de quotas adaptés et actualisés.
- Mode d'**administration** et qualité de la collecte.
- Le **questionnaire** doit être le plus soigné possible. L'ordre et la formulation des questions doivent être raisonnés et ne pas induire d'effet indésirable.
- Les pondérations ou **redressements** doivent être précisés et les estimations des résultats doivent être transparents.

Règles pour établir des intentions de vote

- Sélectionner les Français inscrits sur les listes électorales.
- Mesurer l'intention d'aller voter. Certitude.
- Demander les intentions de vote sur candidatures réelles (noms des candidats).
- Chercher à évaluer la fermeté des choix.
- Reconstituer le passé électoral récent des personnes interrogées.

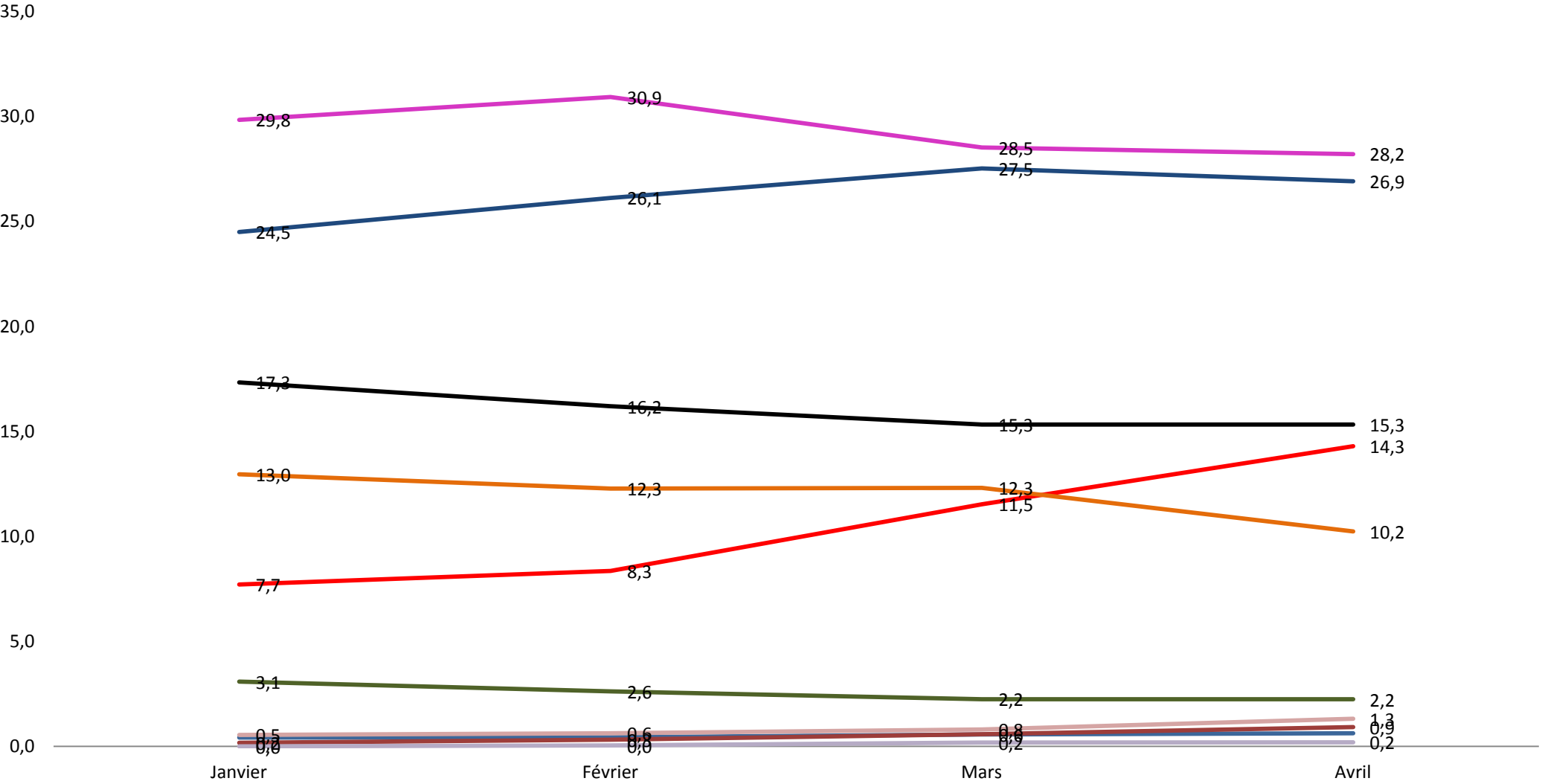
Présidentielle 2012



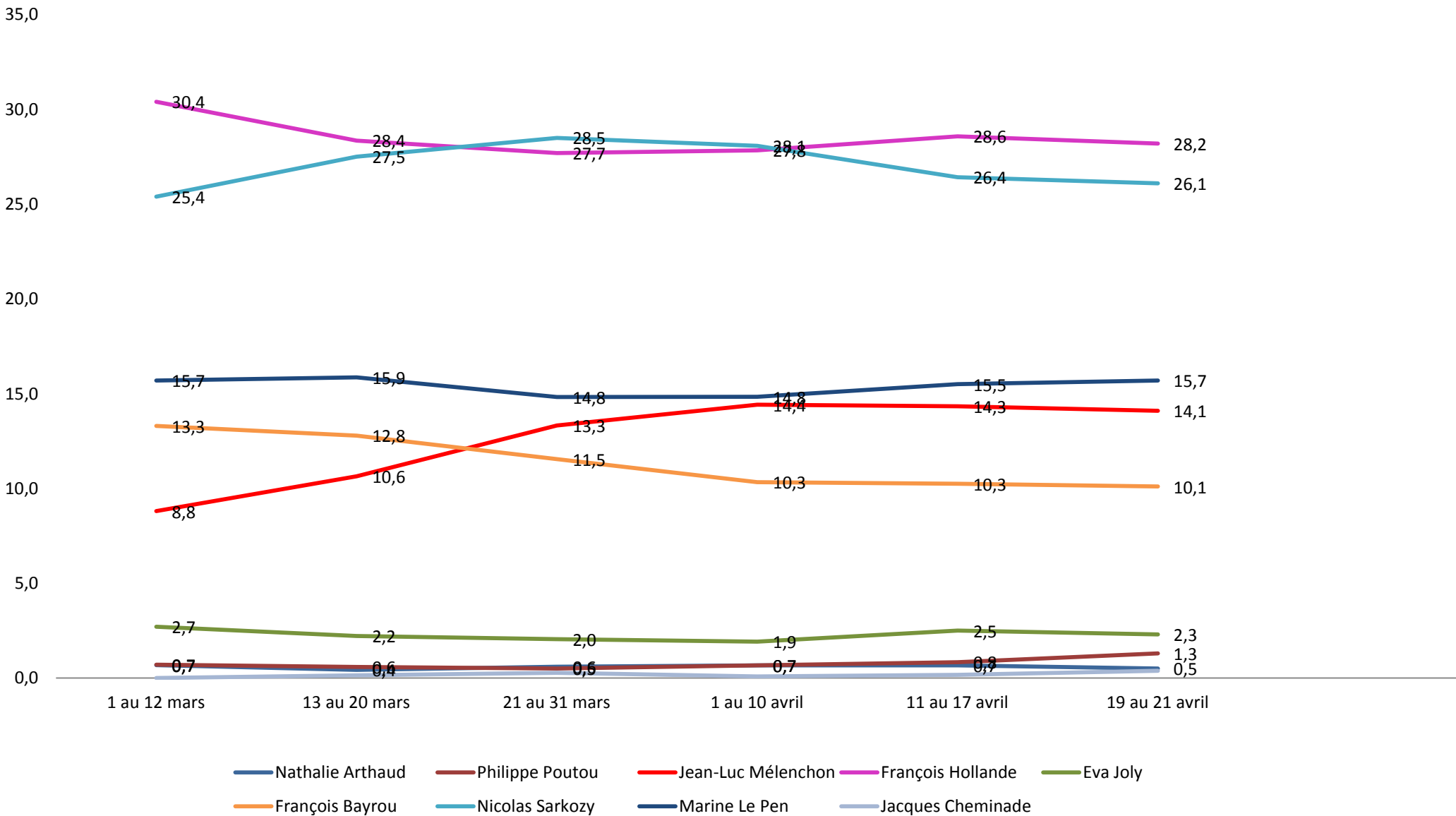
Commentaires

- Il y a 3 groupes de candidats de niveaux très différents : les deux finalistes, la course pour la 3^e place, les autres.
- A partir de mars, les deux candidats potentiels du second tour sont extrêmement proches
- On distingue sur l'ensemble de la période la montée des intentions de vote pour JL Mélenchon, la baisse relative des intentions de vote pour M Le Pen
- On peut prévoir que F Bayrou n'occupera pas la troisième place, mais on a pas de prévision possible sur cette troisième place

Moyennes mensuelles



Moyennes par série de sondages (décades)



Commentaires

- La courbe par décades indique que la domination de F.Hollande n'a pas été absolue puisque l'on observe un "double ciseau" avec N.Sarkozy (de la troisième semaine de mars à la deuxième d'avril)
- La montée de JL Mélenchon, les baisses de F.Bayrou et de M Le Pen sont confirmées
- La courbe par décades, permet d'observer une légère baisse de JL Mélenchon qui lui coute la troisième place au bénéfice de M Le Pen

Effets des modes d'administration

- Comparaison des modes Tel et web pour l'institut Opinion Way aux même dates de terrain (1° et 2° tour)

Intentions de vote au premier tour de l'élection présidentielle

Terrain : 3-4 avril

Q: Si le premier tour de l'élection présidentielle avait lieu dimanche prochain, pour lequel (laquelle) des candidat(e)s suivant(e)s y aurait-il le plus de chance que vous votiez?

	TELEPHONE				WEB			
	Base : Inscrits N=1004		Base : Inscrits sur listes électorales et certains d'aller voter N=889		Base : Inscrits N=969		Base : Inscrits sur listes électorales et certains d'aller voter N=669	
	BRUT	Redressé SD & Présidentiel le 2007	BRUT	Redressé SD & Présidentielle 2007	BRUT	Redressé SD & Présidenti elle 2007	BRUT	Redressé SD & Présidentielle 2007
Jacques Cheminade	0%	1%	0%	0%	-	-	-	-
Nathalie Arthaud	0%	0%	0%	0%	1%	1%	1%	-
Philippe Poutou	1%	1%	1%	1%	1%	1%	1%	1%
Jean-Luc Mélenchon	19%	15%	18%	15%	14%	13%	13%	14%
François Hollande	29%	27%	28%	27%	26%	25%	28%	26%
Eva Joly	3%	3%	3%	3%	3%	2%	3%	2%
François Bayrou	7%	9%	7%	8%	13%	12%	12%	11%
Nicolas Sarkozy	27%	28%	27%	29%	26%	28%	27%	29%
Nicolas Dupont-Aignan	1%	2%	2%	2%	1%	1%	1%	1%
Marine Le Pen	13%	14%	14%	15%	15%	17%	14%	16%
N'expriment pas d'intention de vote	15%	14%	10%	9%		8%	6%	5%

Intentions de vote au premier tour de l'élection présidentielle

Terrain : 16-17 avril

Q: Si le premier tour de l'élection présidentielle avait lieu dimanche prochain, pour lequel (laquelle) des candidat(e)s suivant(e)s y aurait-il le plus de chance que vous votiez?

	TELEPHONE				WEB			
	Base : Inscrits N=1003		Base : Inscrits sur listes électorales et certains d'aller voter N=890		Base : Inscrits N=1002		Base : Inscrits sur listes électorales et certains d'aller voter N=740	
	BRUT	Redressé SD & Présidentiel le 2007	BRUT	Redressé SD & Présidentielle 2007	BRUT	Redressé SD & Présidentiell e 2007	BRUT	Redressé SD & Présidentielle 2007
Jacques Cheminade	1%	1%	1%	1%	-	-	-	-
Nathalie Arthaud	0%	0%	0%	0%	1%	1%	1%	-
Philippe Poutou	1%	1%	1%	1%	2%	2%	2%	2%
Jean-Luc Mélenchon	18%	15%	17%	14%	11%	12%	11%	13%
François Hollande	31%	29%	31%	30%	28%	27%	29%	28%
Eva Joly	3%	3%	3%	3%	3%	2%	3%	2%
François Bayrou	7%	9%	7%	8%	14%	12%	12%	10%
Nicolas Sarkozy	25%	27%	25%	27%	26%	28%	26%	28%
Nicolas Dupont-Aignan	2%	2%	2%	2%	1%	1%	2%	1%
Marine Le Pen	12%	13%	13%	14%	14%	15%	14%	16%
N'expriment pas d'intention de vote	16%	11%	15%	10%	8%	6%	4%	3%

Commentaires

- Globalement les résultats bruts diffèrent sensiblement entre téléphone et Web, les candidats de gauche, notamment JL Mélenchon, étant généralement sur évalués en sondage téléphone
- Le redressement sociodémographique affecte plus les résultats de l'enquête Web et les redressements politiques affectent plus les résultats de l'enquête téléphone
- Au final les résultats publiés sont proches

Intentions de vote au deuxième tour de l'élection présidentielle

Terrain : 3-4 avril

Q: Si le second tour de l'élection présidentielle avait lieu dimanche prochain, pour lequel (laquelle) des candidat(e)s suivant(e)s y aurait-il le plus de chance que vous votiez?

	TELEPHONE				WEB			
	Base : Inscrits N=1004		Base : Inscrits sur listes électorales et certains d'aller voter N=889		Base : Inscrits N=969		Base : Inscrits sur listes électorales et certains d'aller voter N=669	
	BRUT	Redressé SD & Présidentiel le 2007	BRUT	Redressé SD & Présidentielle 2007	BRUT	Redressé SD & Présidenti elle 2007	BRUT	Redressé SD & Présidentielle 2007
François Hollande	58%	55%	59%	56%	56%	54%	56%	53%
Nicolas Sarkozy	42%	45%	41%	44%	44%	46%	44%	47%
N'expriment pas d'intention de vote	16%	15%	14%	11%	21%	21%	16%	17%

Intentions de vote au deuxième tour de l'élection présidentielle

Terrain : 16-17 avril

Q: Si le second tour de l'élection présidentielle avait lieu dimanche prochain, pour lequel (laquelle) des candidat(e)s suivant(e)s y aurait-il le plus de chance que vous votiez?

	TELEPHONE				WEB			
	Base : Inscrits N=1003		Base : Inscrits sur listes électorales et certains d'aller voter N=890		Base : Inscrits N=1002		Base : Inscrits sur listes électorales et certains d'aller voter N=740	
	BRUT	Redressé SD & Présidentiel le 2007	BRUT	Redressé SD & Présidentielle 2007	BRUT	Redressé SD & Présidentiell e 2007	BRUT	Redressé SD & Présidentielle 2007
François Hollande	59%	55%	59%	55%	55%	53%	57%	55%
Nicolas Sarkozy	41%	45%	41%	45%	45%	47%	43%	45%
N'expriment pas d'intention de vote	18%	14%	16%	13%	20%	19%	14%	13%

Commentaires

- Dans les deux cas il s'agit de sondages réalisés avant le 1^o tour c'est à dire sur une situation hypothétique (très probable)
- Même les sondages le plus tardifs donnent des résultats qui s'écartent notablement du réel
- Les sondages réalisés à la veille du second tour surestiment en moyenne de F.Hollande de 1,2 points de pourcentage (sans effet du mode d'administration)

Les derniers sondages publiés avant le 1^o tour
(22 avril) : différences selon les modes
d'administration

Dernier sondage publié et résultats définitifs	Ipsos Tel	CSA Tel	TNS Tel	LH2 Tel	BVA Tel + Web	Ifop Web	OW Web	HI Web	Moy	Moy téléph	Moy Web	Résultats définitifs
Date publication	20-avr-12	19-avr-12	20-avr-12	19-avr-12	20-avr-02	20-avr-12	18-avr-12	20-avr-12				
Date terrain	18-19 avril	18-19 avril	18-19 avril	17-18 avril	19-19 avril	17-20 avril	16-17 avril	18-19 avril				
N. Arthaud	0	1	0	1	0	0,5	0,5	0,5	0,4	0,4	0,5	0,6
P. Poutou	1,5	1,5	1	1	1,5	1	2	1,5	1,4	1,3	1,5	1,2
JL Mélenchon	14	14,5	13	15	14	13,5	13	12	13,6	14,1	12,8	11,1
F. Hollande	29	28	27	27	30	27	27,5	27,5	27,9	28,2	27,3	28,6
E. Joly	2	2	3	2,5	2	3	2	3	2,4	2,3	2,7	2,3
F. Bayrou	10	10,5	10	10	10	10,5	10	11	10,3	10,1	10,5	9,1
N. Sarkozy	25,5	25	27	26,5	26,5	27	27,5	26,5	26,4	26,1	27	27,2
N. Dupont-Aignan	1,5	1,5	2	1,5	2	1,5	1,5	2	1,7	1,7	1,7	1,8
M. Le Pen	16	16	17	15,5	14	16	16	16	15,8	15,7	16	17,9
J. Cheminade	0,5	0	0	0	0	0	0	0	0,1	0,1	0	0,3
Total	100,0	100,0	100,0	100,0	100,0	100,0	100,0	100,0	100,0	100,0	100,0	100,0
Eff . total inscrits	1021	1005	1000	859	2000	2582	1002	1068				

Ecart 1er tour : dernier sondage publié	Ipsos	CSA	TNS	LH2	BVA	Ifop	OW	HI	Moy téléph	Moy Web	Moy
N. Arthaud	-0,6	0,4	-0,6	0,4	-0,6	-0,1	-0,1	-0,1	-0,2	-0,1	-0,1
P. Poutou	0,4	0,4	-0,2	-0,2	0,4	-0,2	0,9	0,4	0,2	0,4	0,2
JL Mélenchon	2,9	3,4	1,9	3,9	2,9	2,4	1,9	0,9	3,0	1,7	2,5
F. Hollande	0,4	-0,6	-1,6	-1,6	1,4	-1,6	-1,1	-1,1	-0,4	-1,3	-0,8
E. Joly	-0,3	-0,3	0,7	0,2	-0,3	0,7	-0,3	0,7	0,0	0,4	0,1
F. Bayrou	0,9	1,4	0,9	0,9	0,9	1,4	0,9	1,9	1,0	1,4	1,1
N. Sarkozy	-1,7	-2,2	-0,2	-0,7	-0,7	-0,2	0,3	-0,7	-1,1	-0,2	-0,7
N. Dupont- Aignan	-0,3	-0,3	0,2	-0,3	0,2	-0,3	-0,3	0,2	-0,1	-0,1	-0,1
M. Le Pen	-1,9	-1,9	-0,9	-2,4	-3,9	-1,9	-1,9	-1,9	-2,2	-1,9	-2,1
J. Cheminade	0,3	-0,3	-0,3	-0,3	-0,3	-0,3	-0,3	-0,3	-0,2	-0,3	-0,2
Total	0,0	0,0	0,0	0,0	0,0	0,0	0,0	0,0	0,0	0,0	0,0
Moyenne des écarts	0,95	1,11	0,73	1,08	1,14	0,89	0,79	0,80	0,82	0,76	0,80

Moyennes des intentions de vote par Institut sur l'ensemble de la période

Institut	BVA	CSA	Harris	Ifop	Ipsos	LH2	Op-W	TNS	Ensemble	T de student
Arthaud	0,4	0,5	0,5	0,4	0,6	0,6	0,6	0,5	0,5	-
Poutou	0,5	0,6	0	0,4	0,6	0,6	0,8	0,4	0,5	-
Mélenchon	10,5	11,8	6	10,6	11,3	10,8	9,2	11,1	10,7	-
Hollande	30,6	28,6	28	28,1	29,3	30,3	27,6	29,2	29,1	**
Joly	2,6	2	4	2,9	2,2	2,9	2,7	2,9	2,6	*
Bayrou	12	12,1	11	11,6	11,4	12,4	12,6	10,6	11,8	-
Sarkozy	25,9	27,1	25	26,8	26,4	25,8	26,3	26,7	26,4	-
Dupont	1	0,8	1	0,9	0,7	0,6	1,1	0,9	0,9	-
Le Pen	15,1	15,9	19	17	15,9	14,8	16,6	16,4	16	**
Cheminade	0,1	0,2	0	0,1	0	0	0,1	0,3	0,1	

Commentaires

- Quel que soit le mode d'administration, la moyenne des écarts absolus est inférieure à la marge d'erreur
- Mais certains candidats donnent lieu à des écarts plus importants (JL Mélenchon et M. Le Pen) les enquêtes Web semblant les estimer moins mal
- Il y peu de différences significatives d'un institut de sondage à l'autre

Effets du mode d'administration sur les enquêtes post électorales

- 3 cas de figure :

1. Écart marqué entre Tel et Web explicable par "l'effet enquêteur"
2. Ecart marqué entre Tel et Web sans explication connue
3. Absence d'écart significatif

Écart marqué entre Tel et Web explicable par "l'effet enquêteur"

Voici maintenant une liste de propositions. Pour chacune d'elles, vous me direz si vous êtes tout à fait d'accord, plutôt d'accord, plutôt pas d'accord ou pas d'accord du tout : Le droit de vote aux élections locales pour les étrangers résidant en France depuis 5 ans

	TEL	WEB
Tout à fait d'accord	22%	17%
Plutôt d'accord	30%	26%
TOTAL ACCORD	52 %	43 %
Plutôt pas d'accord	19%	19%
Pas du tout d'accord	28%	38%
NSP	1%	1%

Ecart marqué entre Tel et Web attribuable à un autre facteur que "effet enquêteur"

Pensez-vous qu'il faut accorder la priorité, dans les prochaines années ...

	TEL	WEB
A la compétitivité de l'économie française	37%	52%
Ou à l'amélioration de la situation des salariés	60%	48%
NSP	3%	1%

Absence d'écart significatif

D'une façon générale, pensez-vous que le fait pour la France de faire partie de l'Union européenne est ...

	TEL	WEB
Une bonne chose	52%	52%
Une mauvaise chose	12%	14%
Ou une chose ni bonne ni mauvaise	35%	34%
NSP	1%	0%

Conclusions

- La campagne d'intentions de vote de la Présidentielle 2012 a été correcte sans erreur sur l'ordre d'arrivée final des candidats
- Les estimations des intentions de vote publiées ne font pas apparaître de fortes différences entre les modes d'administration (tel / Web)
- Compte tenu du différentiel de coût il est à prévoir une généralisation des enquêtes Web pour les intentions de vote
- Mais les modes d'administration induisent des écarts importants en raison des spécificités d'échantillons et de la présence ou non d'un enquêteur
- La comparaison systématique des effets des modes d'administration reste un enjeu crucial pour la qualité des enquêtes