

Un exemple d'enquête multimode à l'Insee : l'enquête TIC auprès des ménages

Michel Duée, Vincent Gombault
Division Conditions de vie des ménages



Plan de cette présentation

1 - Présentation de l'enquête TIC

Généralités

Les enquêtes annuelles de 2007 à 2010

2 – Le protocole TIC 2011

Résultats de l'enquête méthodologique auprès des 4500 ménages

Enseignements tirés des enquêtes méthodologiques

3 – Le protocole TIC 2012

Résultat de la collecte TIC 2012

4 – Quelques résultats

5 – Enseignements pour d'autres enquêtes multi-modes

1.1 L'enquête sur les Technologies de l'Information et de la Communication (TIC)

Un règlement européen (avec modules annuels)
équipement du ménage, fréquence d'utilisation,
types d'utilisation d'Internet, achats, compétences...

Enquête courte (ex : pas de TCM), délais serrés

Initialement, enquête téléphonique (12 minutes)

1.2 Enquêtes TIC 2007 à 2010

Echantillon unique en 2007 : 7 000 ménages tirés par Page Jaune Marketing Service (PJMS) dans la base des abonnés France Telecom

Collecte par téléphone. 5000 répondants

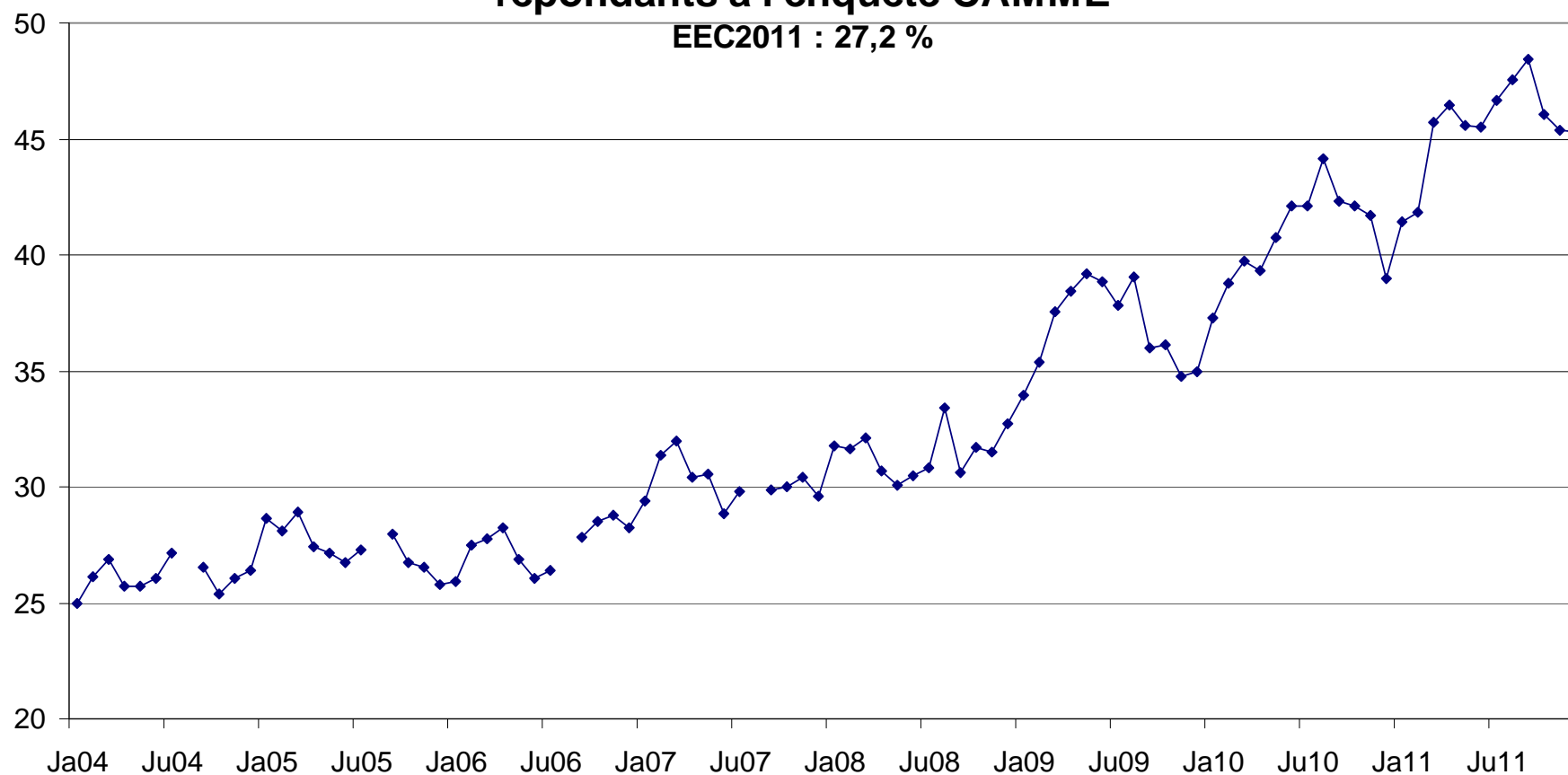
Biais de couverture : on rate les « liste rouge », les mono-équipés mobile, les abonnés à d'autres opérateurs.

En particulier : beaucoup de personnes âgées.

Équipement Internet sous-estimé (48% / SRCV 55%)

1.2 Enquêtes TIC 2007 à 2010

Part des 65 ans ou plus dans les abonnés France Télécom
répondants à l'enquête CAMME



1.3 Enquête complémentaire 2008

Objectif : corriger ce biais de couverture.

Enquête en face à face auprès de 2000 ménages « hors annuaire ».

Biais de couverture corrigé.

Mais enquête très couteuse et réalisé dans seulement 4 régions.

=> pas exploitable par TUU, ZEAT etc.

1.3 Enquête complémentaire 2010

- 9000 ménages tirés dans le fichier de la TH
- enquêtés par courrier (réponse par papier ou internet)
- Nécessité de repérer les répondants du « champs PJMS » pour réaliser un partage des poids et mesurer l'effet mode de collecte
 - => 4 questions ajoutées pour repérer les ménages « PJMS ».

1.3 Enquête complémentaire 2010

Des réponses contradictoires

- exemple : ménage trouvé dans l'annuaire, qui répond ne pas y être...

=> un partage des poids approximatif

=> impossible de mesurer l'effet mode de collecte (car on ne compare pas 2 populations identiques)

1.3 Enquête complémentaire 2010

Conclusions :

- une enquête par Internet/papier est réalisable
- il faut tirer les 2 échantillons dans la même base de sondage (TH)
 - => maîtrise du partage des poids
- il faut refaire une opération méthodologique pour mesurer l'effet mode de collecte

2.1 Le protocole TIC 2011

Acquisition en 2010 d'un logiciel qui recherche automatiquement des numéros de téléphone sur le site Internet des Pages blanches.

On peut alors :

- enquêter par téléphone les ménages qu'on a retrouvés dans l'annuaire
- enquêter par Internet / papier les autres ménages

2.1 Le protocole TIC 2011 Echantillon

- 16 000 ménages tirés dans la TH
- recherche des numéros dans l'annuaire « Pages blanches » (logiciel Annucapt).
- environ 7000 ménages trouvés dans l'annuaire, enquêtés par téléphone (*enquête « principale »*)
- les autres ménages enquêtés par courrier, réponse par Internet ou papier (*enquête « complémentaire »*)

2.1 Le protocole TIC 2011

Protocole Internet/papier

Envoi d'une lettre-avis avec :

- identifiant et mot de passe pour le site Internet
- un questionnaire papier (3 feuilles)
- une enveloppe T

Puis envoi d'une lettre de relance (sans questionnaire papier)

- => taux de réponse de 24% (27% sans les NPAI)
- => dont 30% de réponse par internet

2.1 Le protocole TIC 2011 deux opérations méthodologiques

- un échantillon de 1 000 ménages non présents dans l'annuaire

=> questionnaire papier envoyé seulement avec la relance.

=> taux de réponse par internet passe à 34% (contre 30%)

- un échantillon de 4 500 ménages présents dans l'annuaire

Enquête par courrier (Internet/papier)

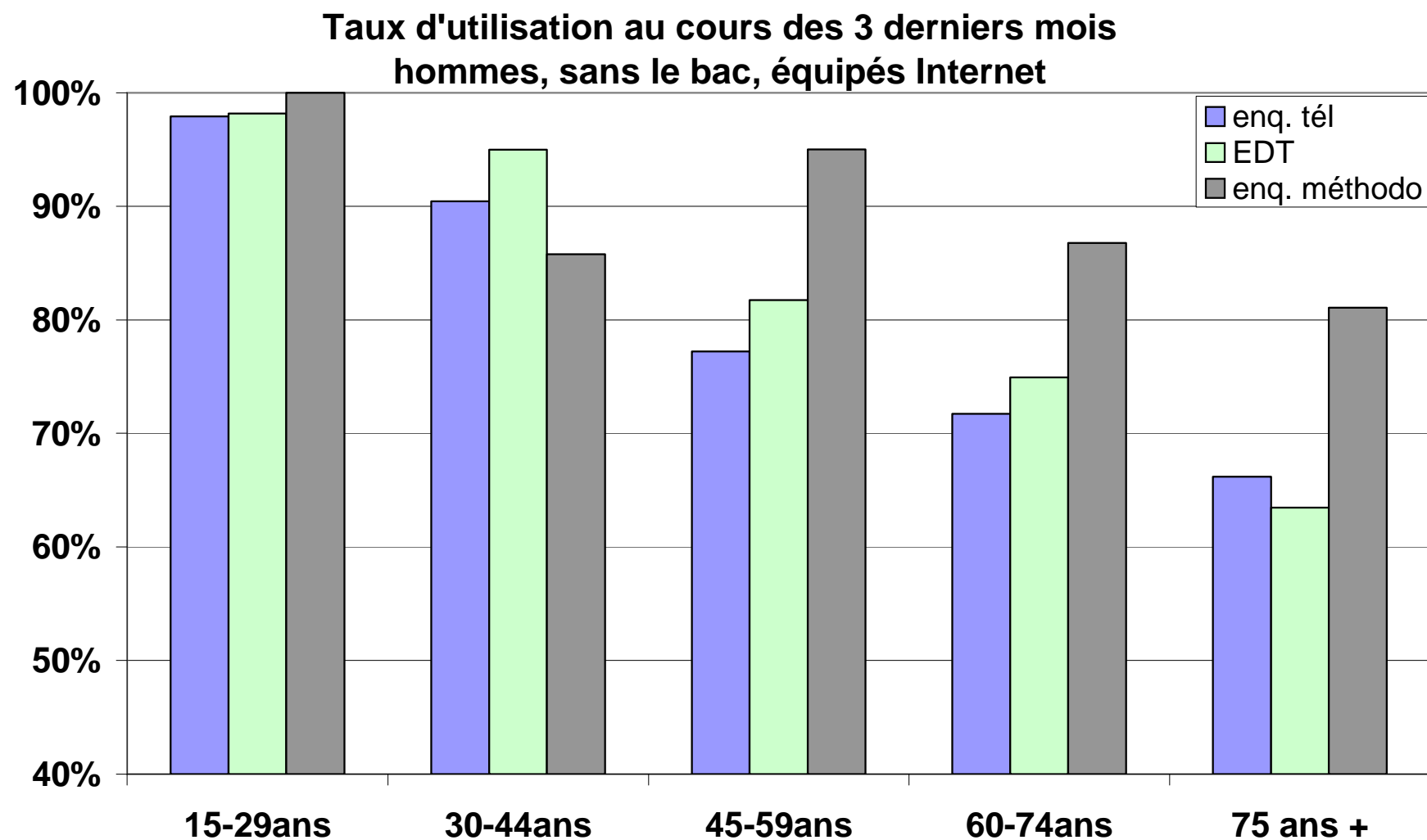
=> mesure de l'effet mode de collecte.

2.2 Résultats de l'enquête méthodologique auprès des 4500

Après le calage de l'enquête méthodologique sur la structure démographique des répondants à l'enquête téléphonique, on note :

- Quelques divergences sur l'équipement Internet
ex. rural, 45-64 ans : tél : 77% // méthodo : 86%.
- Quelques divergences sur l'utilisation d'Internet
 - dans les ménages équipés, avec un seul éligible : pas de divergence (\approx tous sont utilisateurs)
 - dans les ménages équipés avec plusieurs éligibles : des divergences parfois importantes.
hypothèse : non-respect du tirage Kish, c'est la personne qui utilise Internet qui répond

2.2 Résultats de l'enquête méthodologique auprès des 4500



2.2 Résultats de l'enquête méthodologique auprès des 4500

On corrige alors les données issus de l'enquête internet papier en ajoutant des cales :

- on ne corrige que si les effectifs sont suffisants
- 1 série de cales pour l'équipement des ménages
surtout dans le rural
- 1 série de cales pour l'utilisation d'Internet

2.3 Enseignements

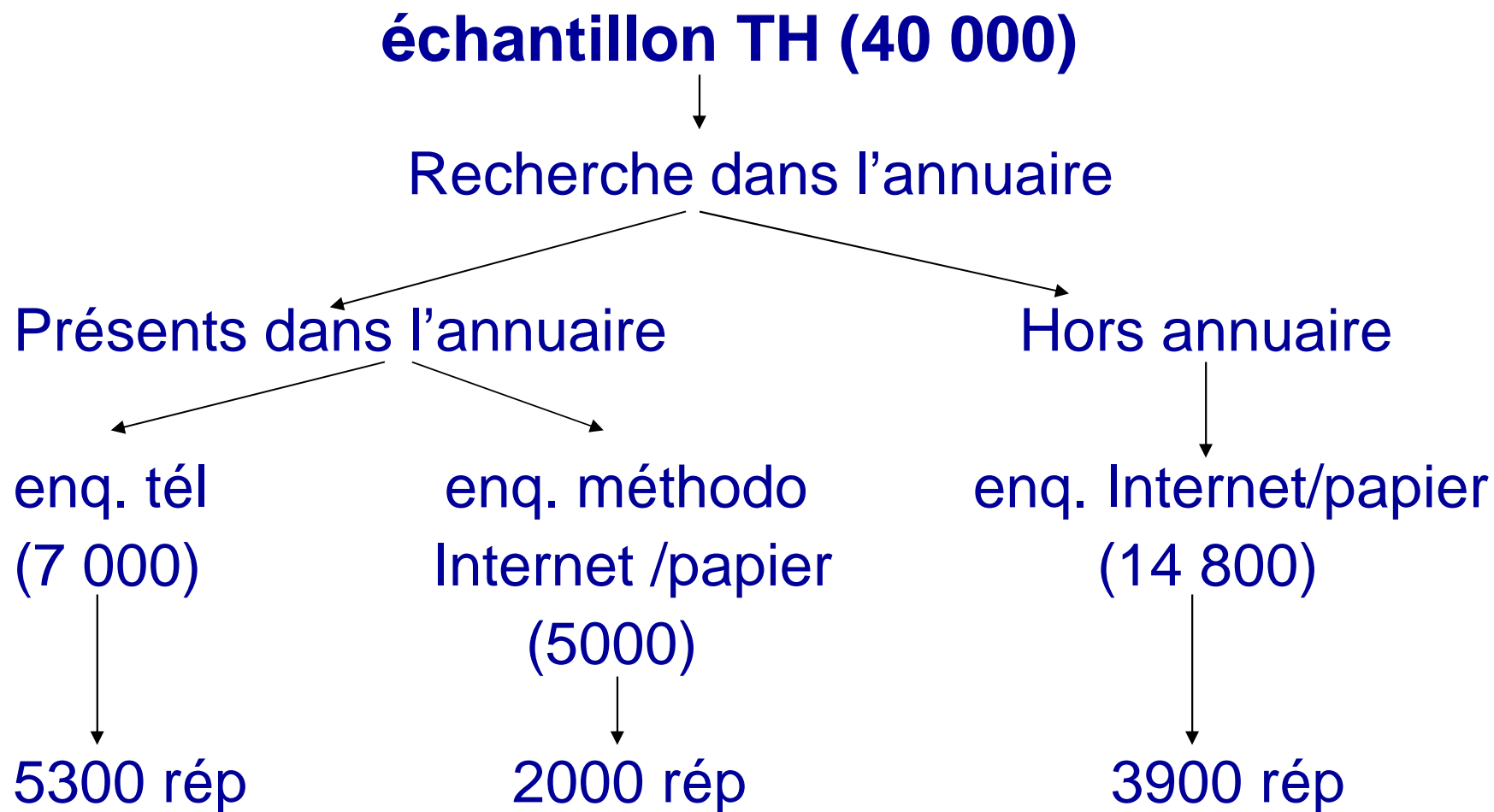
Echantillon :

- nécessité d'augmenter la taille de l'échantillon Internet/papier pour augmenter la précision sur le champs « hors annuaire »

Protocole

- envoi du questionnaire papier uniquement à la 1^o relance (réduire la charge de saisie, améliorer la qualité)
- conserver une enquête méthodologique pour mesurer le biais du mode de collecte.

3.1 Le protocole TIC 2012



3.1 Le protocole TIC 2012

L'enquête Internet/papier

- 1 - une lettre-avis avec :
 - identifiant et mot de passe pour le site Internet

- 2 - une lettre de relance avec :
 - identifiant et mot de passe pour le site Internet
 - questionnaire papier
 - enveloppe T

- 3 – une seconde lettre de relance avec
 - identifiant et mot de passe pour le site Internet

3.2 La collecte TIC 2012

L'enquête Internet/papier

L'introduction de la seconde lettre de relance a permis :

- d'augmenter le taux de réponse : 27% => 36%
- d'augmenter la part des réponses par Internet : 30% => 45%
(meilleure qualité des données, moins de charge de saisie)
- de diminuer le biais lié au mode de collecte

3.2 La collecte TIC 2012

Qualité des données

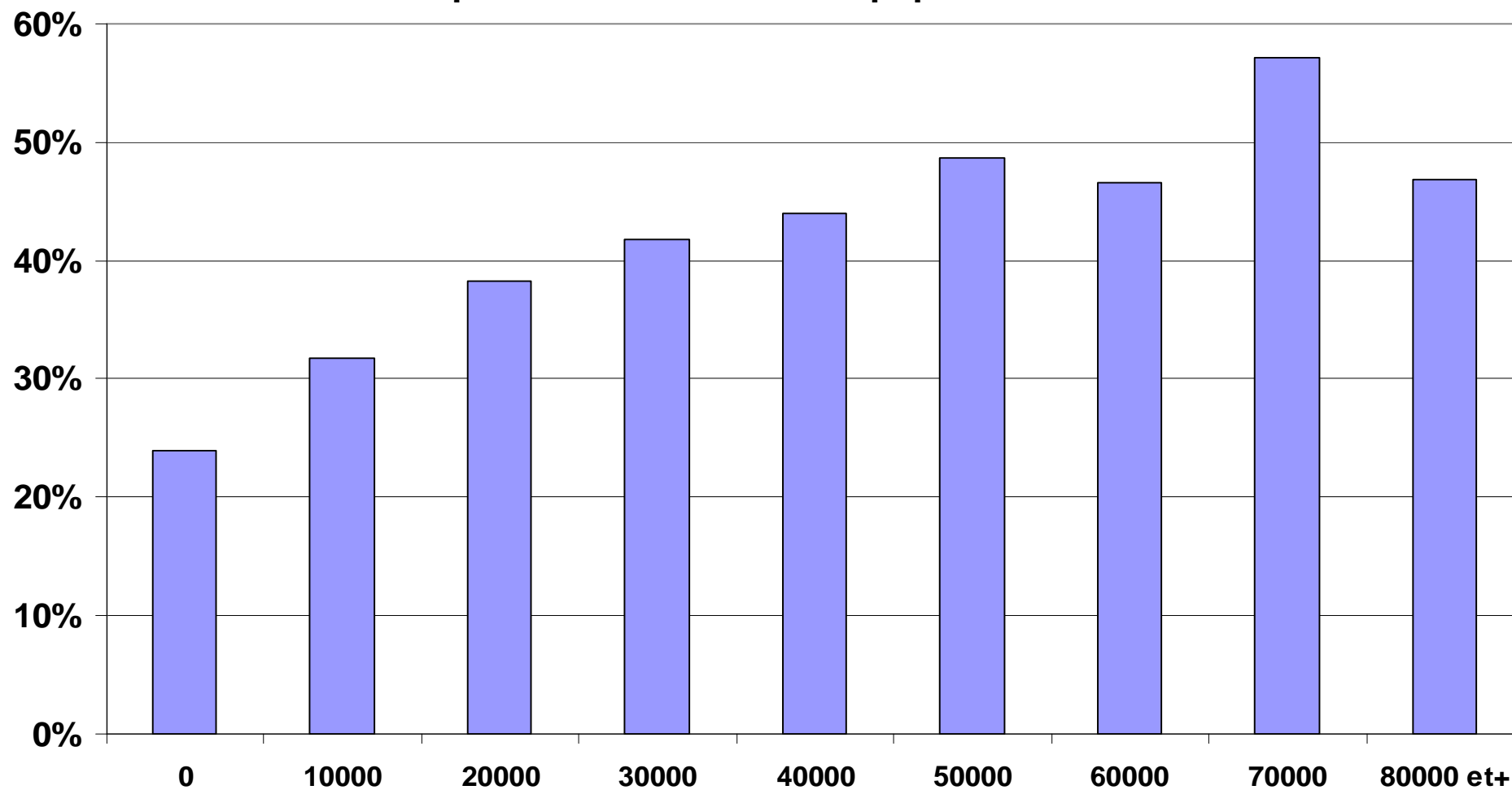
- Bonne qualité pour Internet (contrôles en ligne)
- Qualité moyenne pour le papier (valeurs manquantes) => imputations

Calage

Le taux de réponse est variable selon les caractéristiques des individus (revenu, âge, diplôme)
=> Nécessité de faire une correction de la non-réponse et un calage sur marges fin (âge*diplôme par exemple et non âge et diplôme séparés).

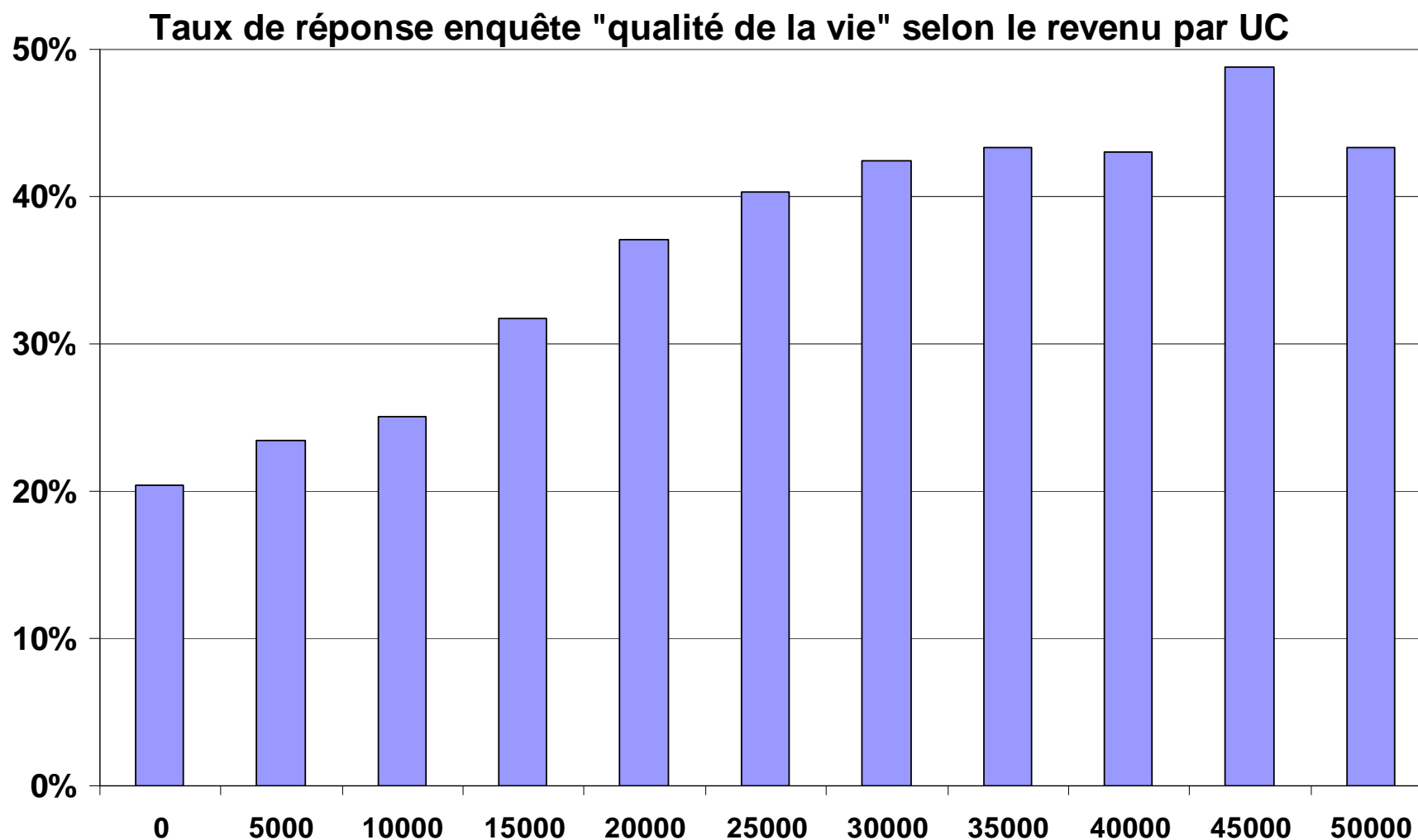
3.2 La collecte TIC 2012

Taux de réponse TIC2012 Internet-papier selon le revenu



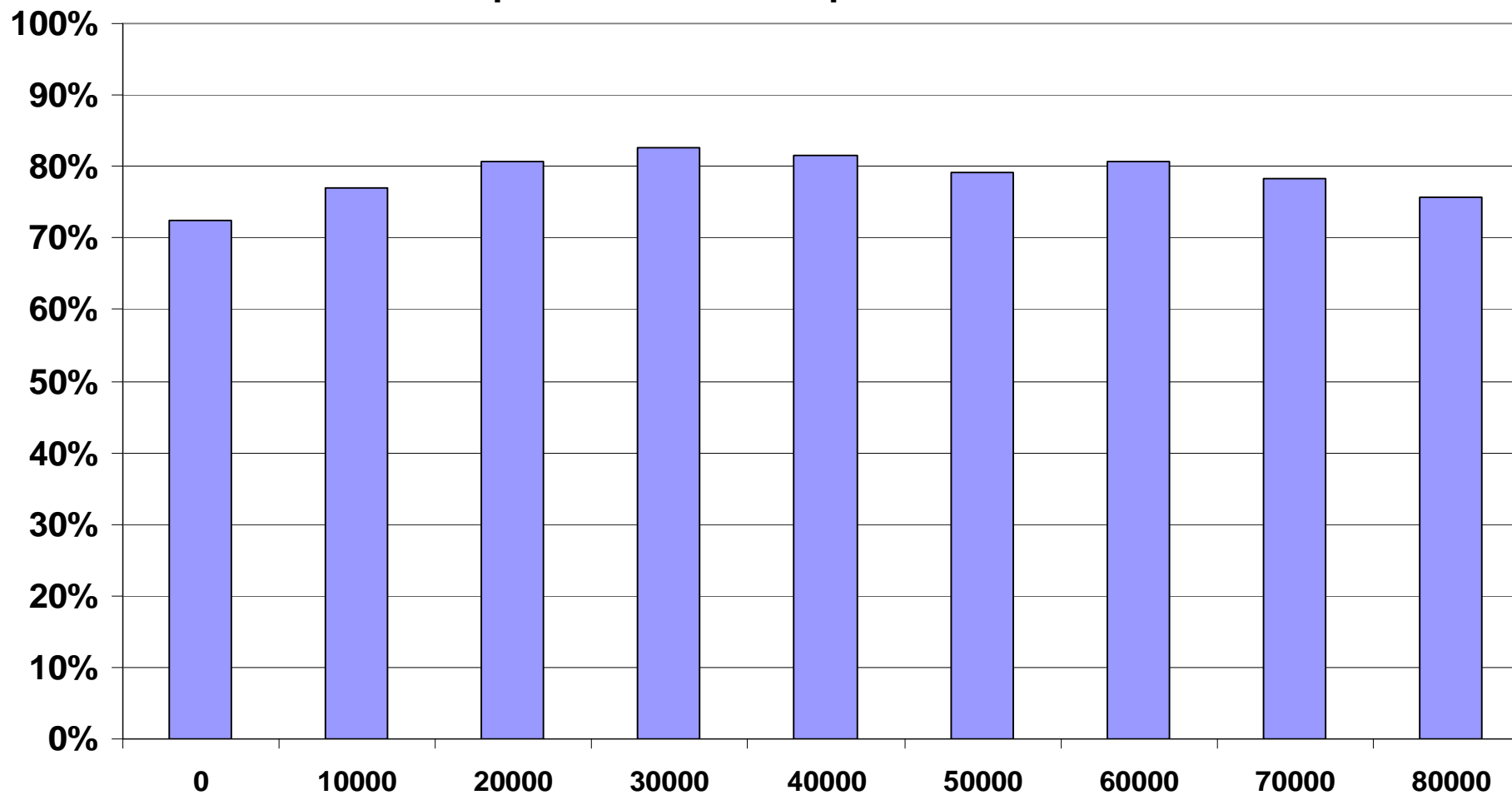
3.2 La collecte TIC 2012

exemple d'une autre enquête internet



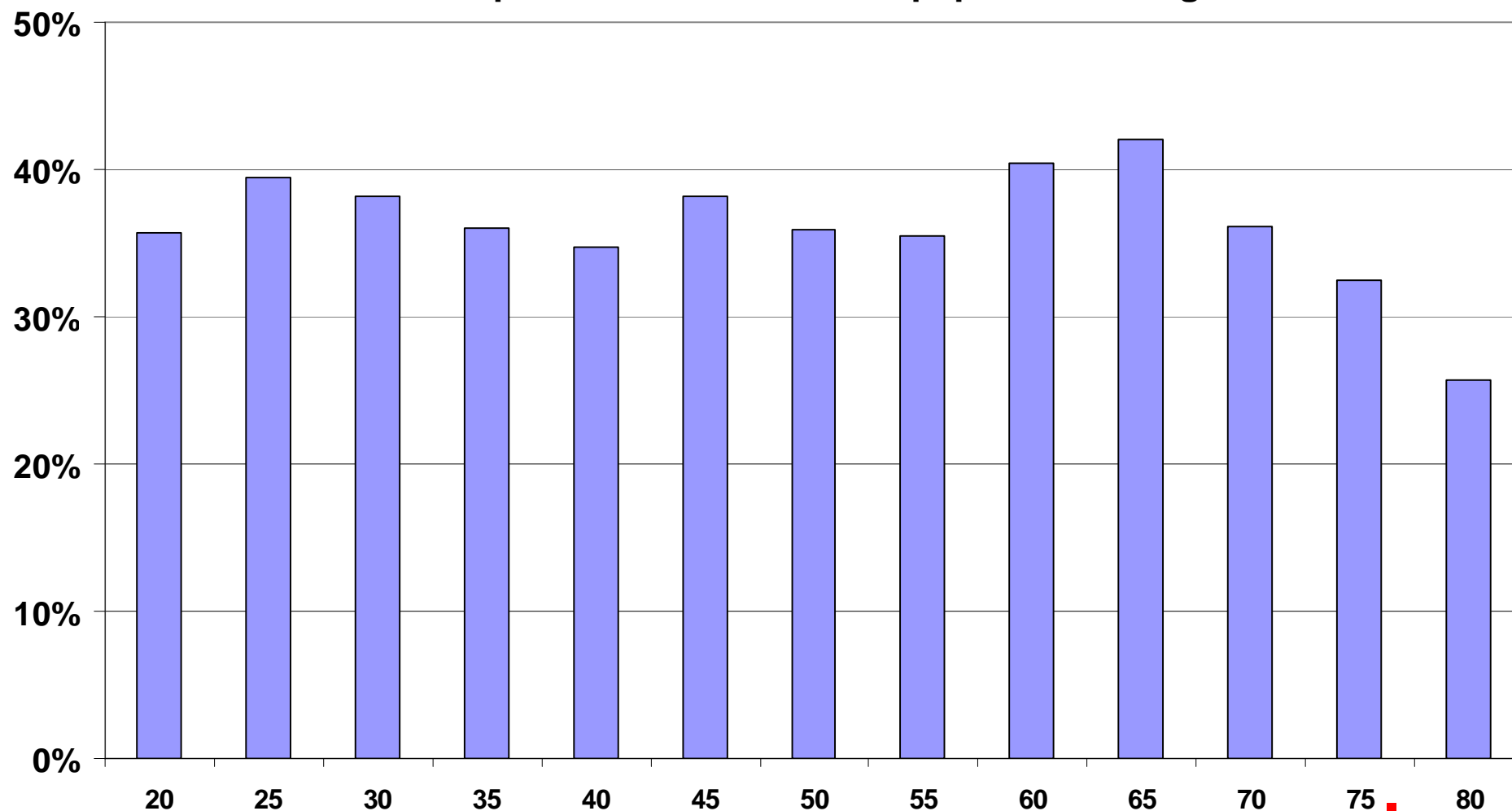
3.2 La collecte TIC 2012

Taux de réponse TIC2012 téléphone selon le revenu

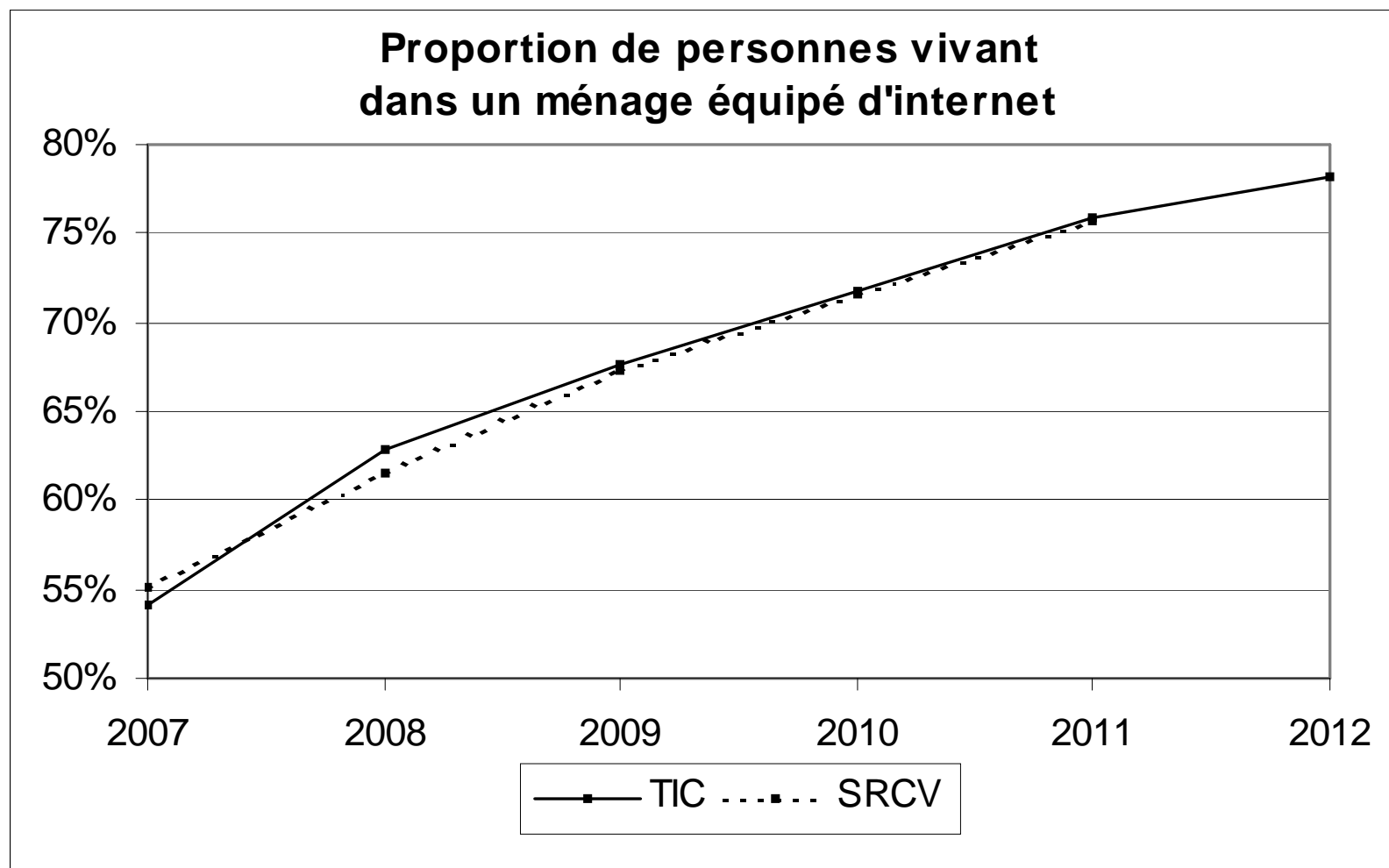


3.2 La collecte TIC 2012

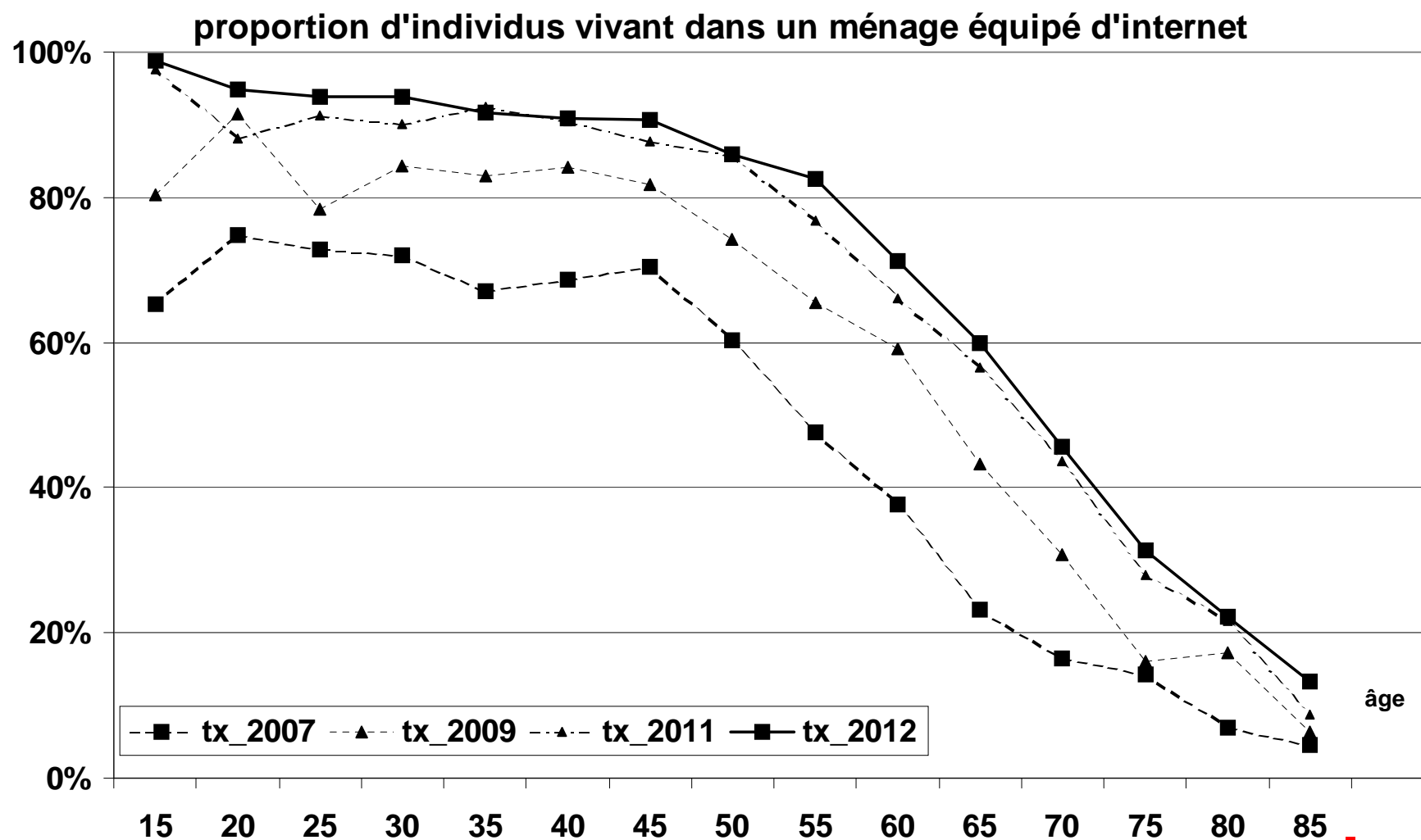
Taux de réponse TIC2012 Internet-papier selon l'âge



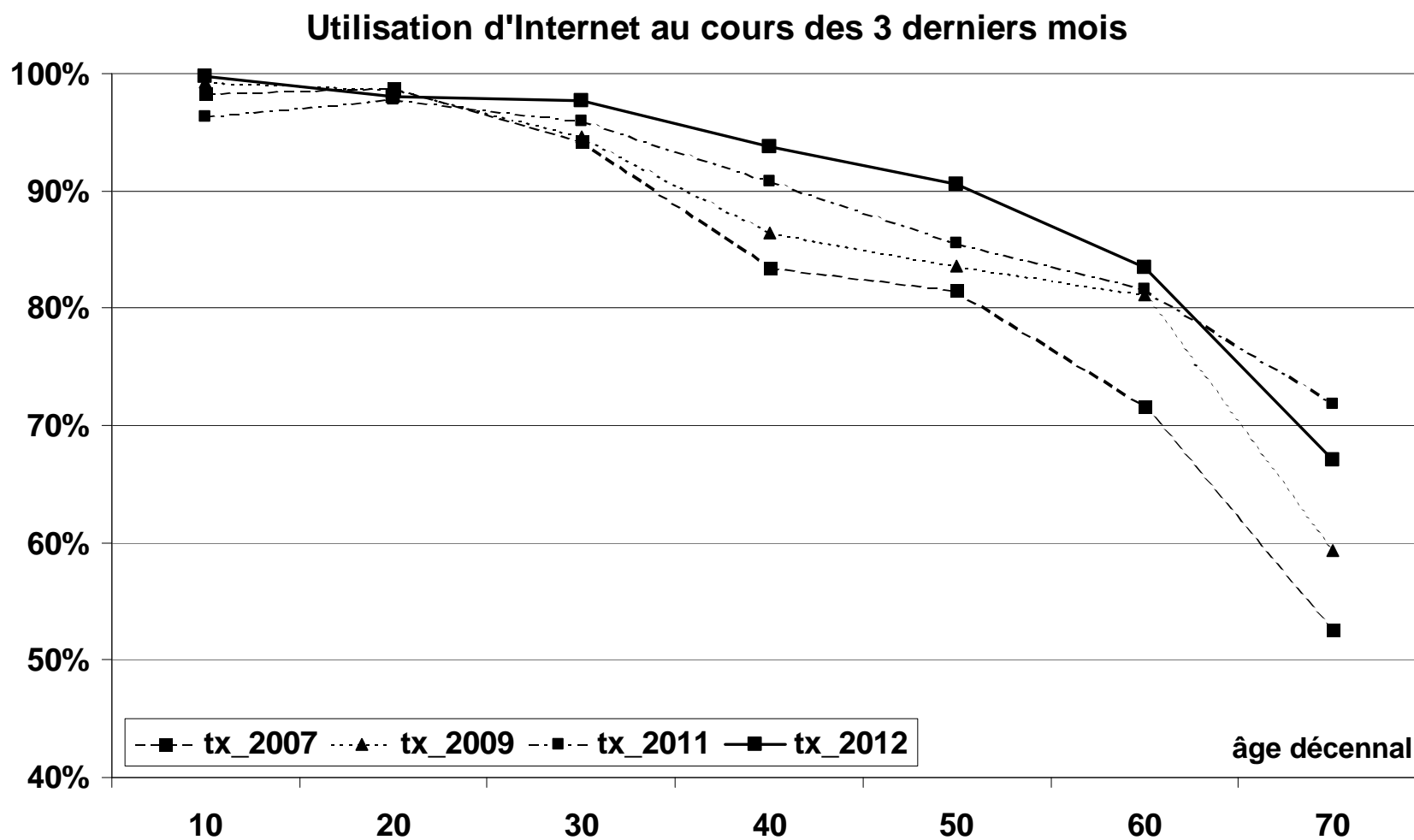
4. Quelques Résultats



4. Quelques Résultats



4. Quelques Résultats



Champ : personnes vivant dans un ménage équipé d'Internet

5. Enseignements pour d'autres enquêtes multi-modes

- enquête par Internet possible pour des questionnaires courts, sur des concepts simples
- nécessité de conserver un questionnaire papier
=> déroulement assez linéaire
- incertitudes sur le tirage Kish
- taux de réponse fortement lié à l'âge et au revenu mais aussi au sujet => biais possible
- nécessité d'une opération méthodologique (4500) et/ou de données externes (EDT, SRCV 2012) pour contrôler, voire caler.

Merci de votre attention !

Contact

M. Vincent GOMBAULT

Tél. : 01 41 17 53 65

Courriel : vincent.gombault@insee.fr

Insee

18 bd Adolphe-Pinard
75675 Paris Cedex 14

www.insee.fr  

Informations statistiques :

www.insee.fr / Contacter l'Insee

09 72 72 4000

(coût d'un appel local)

du lundi au vendredi de 9h00 à 17h00

