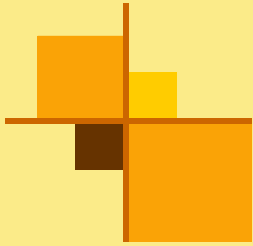




Liberté • Égalité • Fraternité
RÉPUBLIQUE FRANÇAISE

MINISTÈRE
DE
L'INTÉRIEUR



DSED



L'intégration des nouveaux migrants : évolutions au travers de deux enquêtes

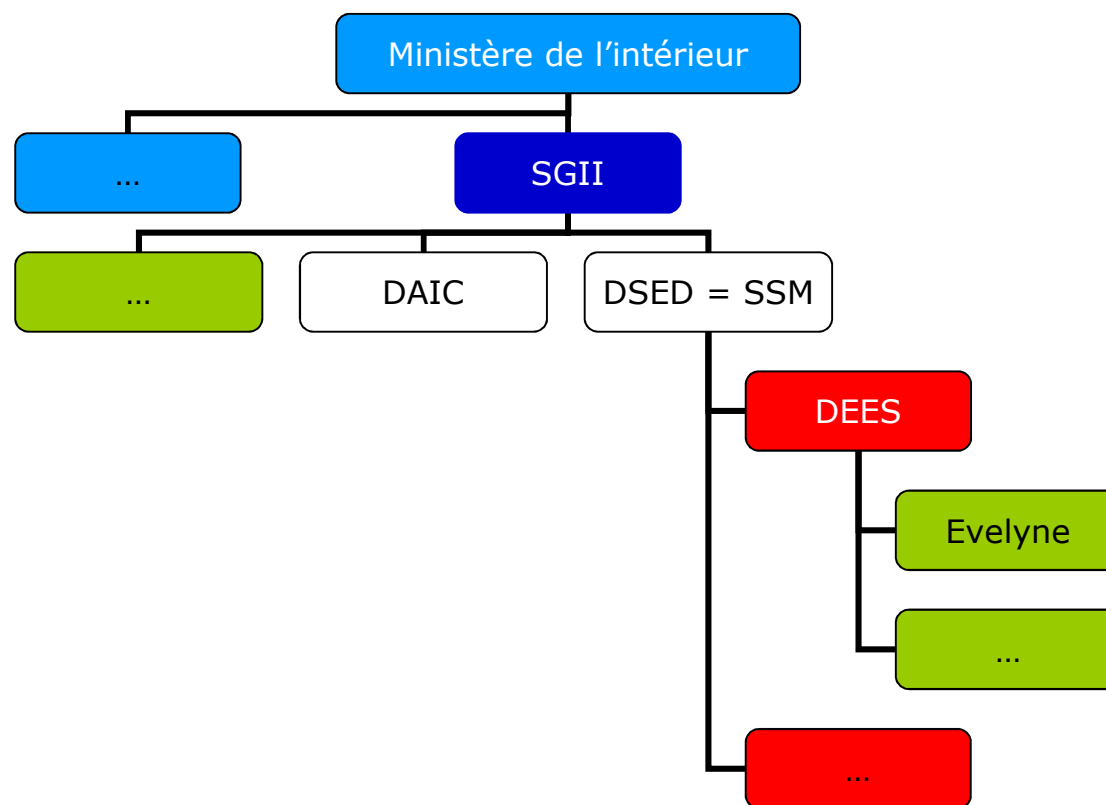
*Secrétariat général à l'immigration et
à l'intégration*

*Département des statistiques, des études
et de la documentation*

Evelyne Coirier

Rennes, 5 novembre 2012

L'intégration des nouveaux migrants : évolutions au travers de deux enquêtes





L'intégration des nouveaux migrants : évolutions au travers de deux enquêtes

- Partie I : La population d'intérêt
- Partie II : Les deux enquêtes
- Partie III : Un essai d'exploitation commune ou comparée : thématique du logement.
- Conclusions (provisoires) : ce qu'on peut espérer faire et ...le reste



L'intégration des nouveaux migrants : évolutions au travers de deux enquêtes

Partie I : les nouveaux migrants

- La population d'intérêt
- Deux caractéristiques utiles
- Principaux descripteurs



L'intégration des nouveaux migrants : évolutions au travers de deux enquêtes

La population d'intérêt :

Les signataires du contrat d'accueil et d'intégration *alias*
« nouveaux migrants »

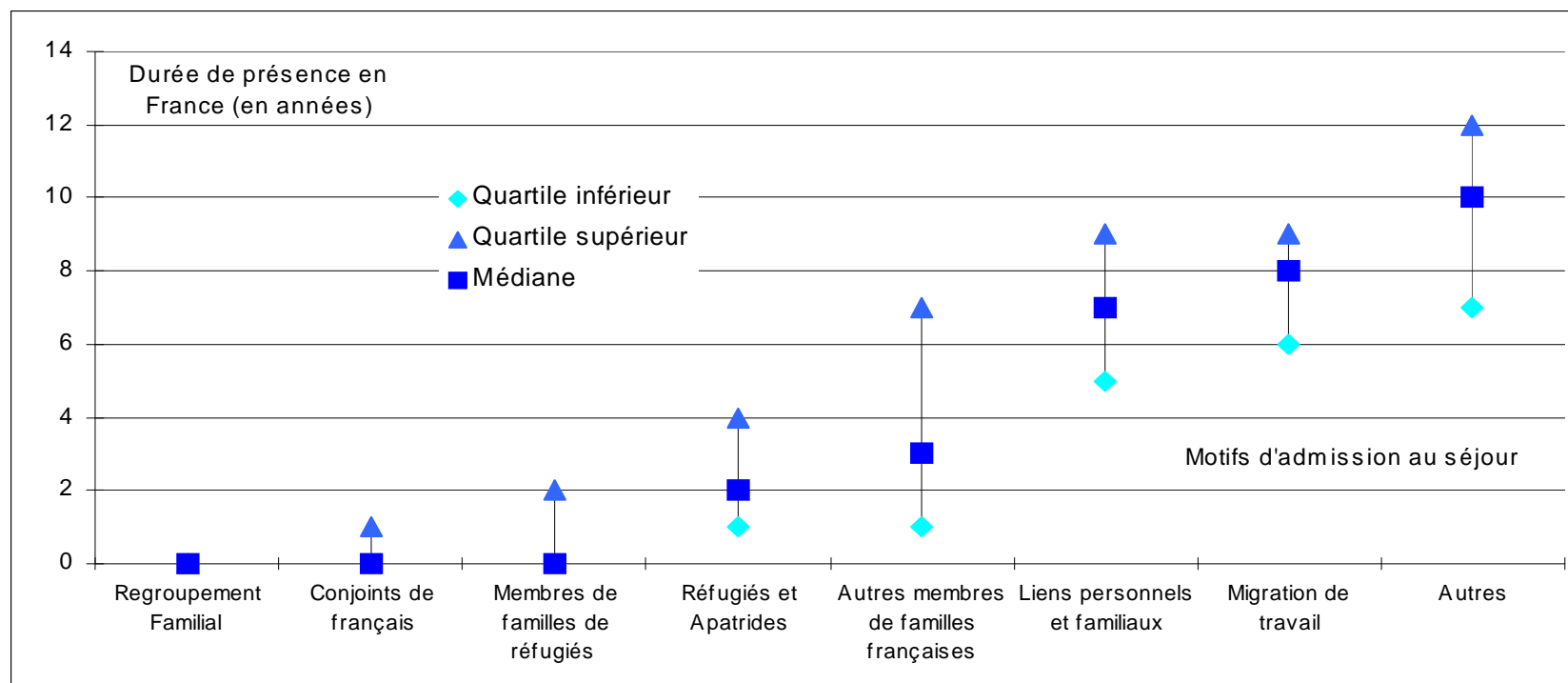
97 736 personnes en 2009 qui :

- 1) viennent d'un pays tiers (sauf que)
- 2) s'installent durablement en France (sauf que)
- 3) viennent d'arriver (SAUF QUE)

L'intégration des nouveaux migrants : évolutions au travers de deux enquêtes

Les « nouveaux migrants » :

Deux variables utiles (et liées) : motif administratif d'entrée et durée de présence



L'intégration des nouveaux migrants : évolutions au travers de deux enquêtes

Les « nouveaux migrants » : principales caractéristiques

	Migration de travail	Migration familiale	Réfugiés	Autres	Total
Ensemble des nouveaux migrants	9	72	13	6	100
Part des femmes	20	59	42	44	52
Nationalité					
Europe ¹	5	4	10	3	5
Afrique	76	73	38	69	68
dont Algérie	7	22	1	6	17
dont Maroc	8	14	0	9	12
dont Tunisie	5	10	0	3	8
dont Autres pays d'Afrique	56	27	37	52	32
Asie	12	17	49	23	21
dont Turquie	2	7	8	6	7
dont Autres pays d'Asie	10	10	41	17	14
Amérique et Océanie	7	6	3	5	6
Âge médian	36	32	31	33	32
Maitrise du français ³					
Aisance faible	8	19	36	10	20
Aisance moyenne	47	46	28	57	44
Aisance fluide	45	35	36	32	36
Statut d'activité					
A un emploi (déclaré ou non)	97	40	39	49	46
Chômeur, à la recherche d'un emploi	2	26	23	13	23
Inactifs	1	33	38	38	31
Situation matrimoniale					
Célibataire	36	11	41	55	20
En couple	64	89	59	45	80
Type de logement					
Logement personnel	55	78	47	57	71
Hébergement par un particulier	34	18	28	30	22
Situation transitoire	11	4	25	13	8
Niveau de diplôme ³					
Aucun diplôme ou diplôme de l'enseignement primaire	31	31	39	55	33
Enseignement secondaire	31	41	42	26	39
Diplomés de l'enseignement supérieur	20	23	14	5	21



L'intégration des nouveaux migrants : évolutions au travers de deux enquêtes

Partie II : Les deux enquêtes.

- PPM 2006-2007
- ELIPA 2010-2011-2013
- Thématiques communes
- Quelques différences



L'intégration des nouveaux migrants : évolutions au travers de deux enquêtes

○ Les deux enquêtes

Champ commun : signataires du CAI.

Le CAI est mis en place en 2003, obligatoire depuis le 1.1.2006.

Objectif : l'intégration.

Accueil :

Contrat : (formations / bilans)

Enquête 1 « **Parcours et profils de migrants** » PPM 2006-2007

6 280 enquêtés fin 2006 puis fin 2007, représentatifs des
signataires du second semestre 2006.

Pilotage DPM-DREES

Quelques premières publications

En 2007, ...

L'intégration des nouveaux migrants : évolutions au travers de deux enquêtes

- Les deux enquêtes

Enquête 2 « ELIPA : enquête longitudinale sur l'intégration des primo-arrivants. ELIPA 2010-2011-2013

6 107 enquêtés au T2-2010 puis T2-2011 puis T2-2013, représentatifs des signataires de 2009.

Pilotage DAIC (SGII)-DSED

Ministère (en 2008) => création du DSED

Celui-ci a survécu (déjà quatre ans...) :

Exploitations multiples d'ELIPA (2010 & 2011)

Quelques exploitations de PPM

Parle-t-on des mêmes personnes ?

The logo for ELIPA, featuring the word 'ELIPA' in a stylized, bold, orange font with a slight shadow effect.



L'intégration des nouveaux migrants : évolutions au travers de deux enquêtes

o Les deux enquêtes

Thèmes communs et différences

Evaluations du CAI

Connaissance socio-démographique des nouveaux migrants du
=> dynamiques d'intégration (d'où l'aspect longitudinal)

ELIPA bénéficie de l'expérience de PPM

(gestion de l'attrition, adaptation du questionnaire)

+ Expériences étrangères => migration de travail vs familiale,
accent mis sur la maîtrise du français

Quelques différences (inspiration HdV pour PPM, parcours
rétrospectifs, IVQ pour ELIPA...2013)



L'intégration des nouveaux migrants : évolutions au travers de deux enquêtes

Partie III : Comparaisons, logement

- Type de logement
- Satisfaction du logement
- Confort du logement



L'intégration des nouveaux migrants : évolutions au travers de deux enquêtes

- Type de logement : « personnel / chez un particulier / transitoire ».
- Même question / nomenclature

PPM	part (%)
Personnel	60
Chez particulier	29
Situations transitoires	11

ELIPA	part (%)
Personnel	71
Chez particulier	22
Situations transitoires	8

+ 11 points en trois ans ?

Tests sur plusieurs variables : exemple origine géographique (proxy niveau de vie ?) ; +5 « autre Afrique » dans ELIPA vs Maghreb : pas concluant

Première idée : la bonne : le motif.

L'intégration des nouveaux migrants : évolutions au travers de deux enquêtes

- Quelques comparaisons de structures

	PPM	ELIPA
Femmes	54	52
Hommes	46	48

	PPM	ELIPA
Famille	85	72
Réfugiés	5	13
Travail	7	9
Divers	3	6

	PPM	ELIPA
Algérie	21	17
Maroc et Tunisie	22	20
Autre Afrique	27	32
Asie	20	19
Divers	10	12

L'impact du motif :
... famille

	PPM		ELIPA	
	F	M	F	M
Famille	48	37	42	30
Réfugiés	2	3	5	8
Travail	3	4	2	7
Divers	1	2	3	3

	PPM				ELIPA			
	Famille	Réfugiés	Travail	Divers	Famille	Réfugiés	Travail	Divers
Algérie	23	9	3		22	1	7	
Maroc et Tunisie	23	17	1		24		13	
Autre Afrique	26	41	41		27	37	56	
Asie	18	25	39		16	44	12	
Divers	10	8	16		12	18	12	

L'intégration des nouveaux migrants : évolutions au travers de deux enquêtes

Décomposition de l'évolution des type de logement : contribution de la modification des répartitions par motifs.

PPM		Logement		
Motif	part	Personnel	/ particulier	transitoire
Total	100	60	29	11
Familial	85,2	63	29	8
Réfugié	6,8	22	38	39
Travail	3,4	73	20	7
Autres	4,5	58	35	8

taux PPM, str ELIPA		Logement		
Motif	part	Personnel	/ particulier	transitoire
Total	100	58,3	29,7	11,9
Familial	72	63	29	8
Réfugié	13	22	38	39
Travail	9	73	20	7
Autres	6	58	35	8

taux ELIPA, str PPM		Logement		
Motif	part	Personnel	/ particulier	transitoire
Total	100	74,1	19,7	6,1
Familial	85,2	78	18	4
Réfugié	6,8	47	28	25
Travail	3,4	55	34	11
Autres	4,5	57	30	13

ELIPA		Logement		
Motif	part	Personnel	/ particulier	transitoire
Total	100	71	22	8
Familial	72	78	18	4
Réfugié	13	47	28	25
Travail	9	55	34	11
Autres	6	57	30	13



L'intégration des nouveaux migrants : évolutions au travers de deux enquêtes

Décomposition de l'évolution des type de logement :
contribution de la modification des répartitions par
motifs.

Essentiellement, forte augmentation du taux de « logement
personnel parmi les motifs familiaux (+15 points)

Evolution minorée car diminution du motif familial

Impact direct de la mesure obligeant les candidats à la
migration pour motif familial de justifier d'une solution
de logement.



L'intégration des nouveaux migrants : évolutions au travers de deux enquêtes

- Satisfaction du logement : variable binarisée : possibilité de rendre comparable les données PPM et ELIPA

PPM	part (%)		ELIPA	part (%)
Personnel	86		Personnel	86
Chez particulier	80		Chez particulier	82
Situations transitoires	69		Situations transitoires	filtré !
Ensemble	82		Ensemble	84

Essai par motifs :

Assez raisonnable pour les motifs familiaux (5 % filtrés)

Complètement déraisonnable pour les motifs « réfugiés » (un quart en situation transitoire).

Qui a imaginé ce filtre, qui ?



L'intégration des nouveaux migrants : évolutions au travers de deux enquêtes

- Confort minimal du logement : même problème

PPM		ELIPA	
	part (%)		part (%)
Personnel	2	Personnel	4
Chez particulier	2	Chez particulier	5
Situations transitoires	50	Situations transitoires	filtré !
Ensemble	5	Ensemble	5

Supposer que les personnes sont insatisfaites de leur logement s'il est transitoire : pas pertinent.

Problème de confort ou de satisfaction (avec assez bonne corrélation entre les deux selon PPM !) : pas de conclusions possibles avec ELIPA, soupçon forts avec PPM

ELIPA : permet de mesurer le confort (ou plutôt l'inconfort !) du logement plus finement (six variables au lieu de deux), mais filtre !



L'intégration des nouveaux migrants : évolutions au travers de deux enquêtes

Conclusions (possibles):

Plus pertinent de limiter le champ au motif familial

Examen des questionnaires :

Thèmes probablement à traiter, activité et maîtrise de la langue.

- 1) Bonne comparabilité au niveau du questionnaire
- 2) Cohérence au niveau des réponses

Une question ...intéressante : impact de la mesure de sélection sur le logement (motif famille) sur activité / maîtrise de la langue....

Utiliser PPM pour les thèmes non repris dans ELIPA (santé par exemple) : avec précautions d'usage !



L'intégration des nouveaux migrants :
évolutions au travers de deux enquêtes

**Merci pour votre
attention.**